

## Overgang fra gymnasiet til videre uddannelse, årgang 2016

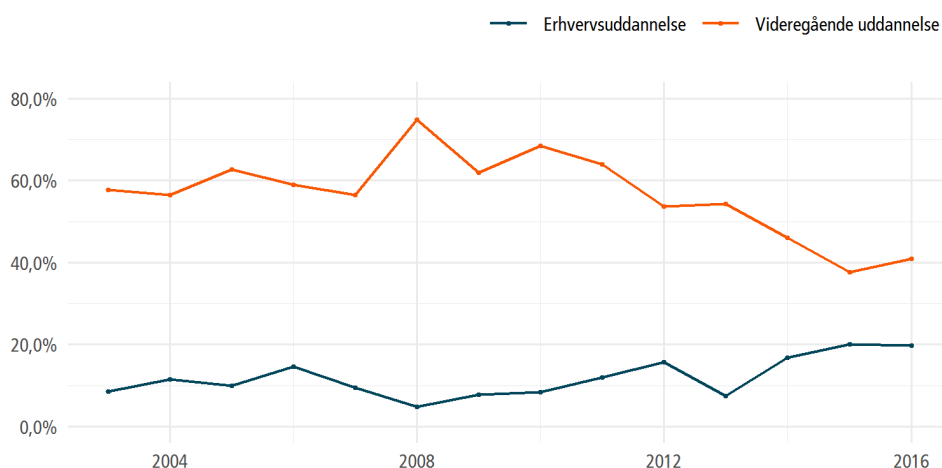
### 4 ud af 10 påbegynder videregående uddannelse inden for 2 år

Den gymnasiale uddannelse er en studieforberegende uddannelse, som primært sigter mod de videregående uddannelser, dvs. korte videregående -, bachelor-, professionsbachelor og kandidatuddannelser. I denne statistik er der kun medtaget data fra den 3 årige gymnasiale uddannelse.

41 pct. af de studerende der gennemførte en gymnasial uddannelse i 2016 påbegyndte en videregående uddannelse inden for 2 år. Dette er en lille stigning på 3 pct. point i forhold til årgangen før. Andelen har dog været faldende over en årrække, og er et fald på 34 pct. point i forhold til studenterne fra 2008, hvor 75 pct. startede på en videregående uddannelse inden 2 år.

Derimod er andelen, der er fortsat i en erhvervsuddannelse steget fra 5 pct. i 2008 til 20 pct. i 2016. Samlet set er andelen der er startet på enten en videregående uddannelse eller erhvervsuddannelse inden for 2 år, faldet fra 80 pct. til 61 pct. af studenterne, fra årgang 2008 til årgang 2016.

**Figur 1. Andelen af studenter startet på videregående uddannelse eller erhvervsuddannelse inden for 2 år, 2003-2016**



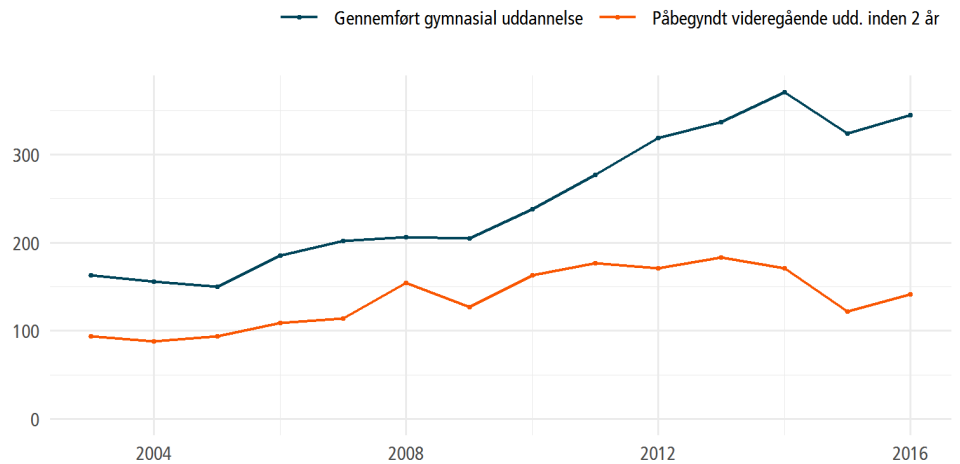
Note: Inkluderer kun den 3 årige gymnasiale uddannelse

Kilde: Grønlands Statistik- se tal i Statistikbanken (<http://bank.stat.gl/UIDDTRGU1>).

Faldet i andelen, der fortsætter i en videregående uddannelse, skal ses i sammenhæng med antallet af studenter. Antallet, der er fortsat i videregående uddannelse 2 år efter gymnasiet, har ligget stabilt i perioden 2010-2014. Det er på trods af, at antallet, der har gennemført den 3 årige gymnasiale uddannelse i samme periode, er steget med 56 pct. Der er således ikke flere,

der startede på en videregående uddannelse, selvom der har været en stor stigning i antallet af studenter.

**Figur 2. Antallet af studenter, 2003-2016**

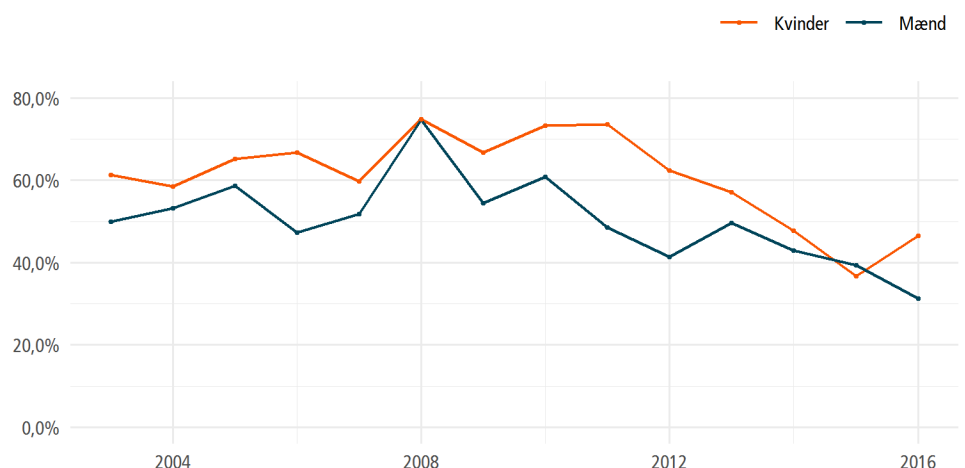


Note: Inkluderer kun den 3 årige gymnasiale uddannelse  
Kilde: Grønlands Statistik- se tal i Statistikbanken (<http://bank.stat.gl/UDDTRGU1>).

### Flere kvinder end mænd påbegynder videregående uddannelse

Flere kvinder end mænd starter på, og gennemfører, den gymnasiale uddannelse. Generelt er der også en større andel af kvinderne der påbegynder videregående uddannelser. Det billede havde vendt sig for årgangen der gennemførte i 2015, men for årgang 2016 er der igen en større andel blandt kvinderne end blandt mændene der påbegynder en videregående uddannelse.

**Figur 3. Andelen af studenter startet på videregående uddannelse indenfor 2 år opdelt på køn, 2003-2016**

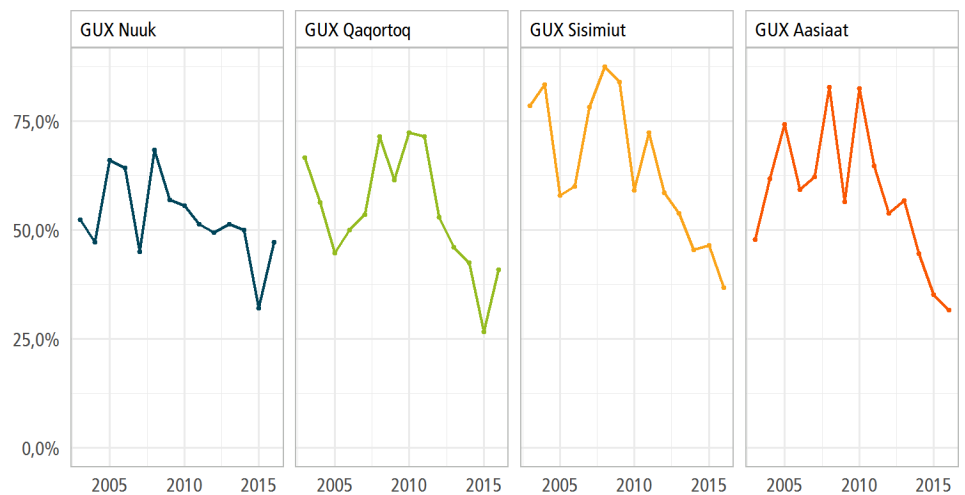


Note: Inkluderer kun den 3 årige gymnasiale uddannelse  
Kilde: Grønlands Statistik- se tal i Statistikbanken (<http://bank.stat.gl/UDDTRGU2>).

## Gymnasieskolerne

Der er stor forskel på, hvor mange studenter, der fortsætter i en videregående uddannelse, alt efter hvilken uddannelsesinstitution de dimitterer fra. Blandt årgang 2016 gik 47 pct. af dimittenderne fra GUX Nuuk videre i en videregående uddannelse inden 2 år, mens det tilsvarende tal var 32 pct. af dimittenderne fra GUX Aasiaat. GUX Nuuk og GUX Qaqortoq har begge oplevet en stigning i 2016 efter en årgang med små overgangsrater, mens GUX Sisimiut og GUX Aasiaat begge oplever fald.

**Figur 4. Andelen af studenter startet på videregående uddannelse indenfor 2 år opdelt på afgangsinstitution, 2003-2016**



Note: Inkluderer kun den 3 årige gymnasiale uddannelse

Note: På grund af små årgange udgør én student mellem 1-2 pct. En del af variationen i andelen, der fortsætter i uddannelse over tid, kan derfor hænge sammen med små årgange.

Kilde: Grønlands Statistik- se tal i Statistikbanken (<http://bank.stat.gl/UDDTRGU1>).

## Samlet oversigt

**Tabel 1. Overgang til videre uddannelse inden for 2 år efter gennemført gymnasial uddannelse opdelt på uddannelsesstatus; årgang 2016**

	aktiv	gennem- ført	afbrudt	ej påbegyndt	I alt	aktiv	gennem- ført	afbrudt	ej påbegyndt	I alt
	<i>antal</i>					<i>procent</i>				
<b>Uddannelsesniveau</b>										
Erhvervsuddannelse .....	36	7	25	-	68	10	2	7	-	19
Suppleringskurser .....	12	19	16	-	47	3	6	5	-	14
Kort videregående uddannelse ..	24	2	9	-	35	7	1	3	-	11
Bacheloruddannelse .....	46	-	10	-	56	13	-	3	-	16
Professionsbacheloruddannelse	42	-	8	-	50	12	-	2	-	14
Ingen registrering .....	-	-	-	89	89	-	-	-	26	26
I alt .....	160	28	68	89	345	45	9	20	26	100

Note: Inkluderer kun den 3 årige gymnasiale uddannelse

Kilde: Grønlands Statistik- se tal i Statistikbanken (<http://bank.stat.gl/UDDTRGU1>).

**Tabel 2. Overgang til videre uddannelse inden for 2 år efter gennemført gymnasial uddannelse opdelt på uddannelsesstatus og køn; årgang 2016**

	aktiv	gennem- ført	afbrudt	ej påbegyndt	I alt	aktiv	gennem- ført	afbrudt	ej påbegyndt	I alt
	<i>antal</i>					<i>procent</i>				
<b>Mænd</b>										
Erhvervsuddannelse .....	18	2	7	-	27	9	3	8	-	20
Suppleringskurser .....	5	9	5	-	19	1	2	3	-	5
Kort videregående uddannelse	12	-	2	-	14	7	2	-	-	9
Bacheloruddannelse .....	9	-	3	-	12	9	-	7	-	16
Professionsbacheloruddannelse	9	-	5	-	14	11	-	3	-	15
Ingen registrering .....	-	-	-	42	42	-	-	-	35	35
I alt .....	53	11	22	42	117	37	7	21	35	100
<b>Kvinder</b>										
Erhvervsuddannelse .....	18	5	18	-	41	8	2	8	-	18
Suppleringskurser .....	7	10	11	-	28	3	5	5	-	13
Kort videregående uddannelse ..	12	2	7	-	21	6	1	3	-	10
Bacheloruddannelse .....	37	-	7	-	44	17	-	3	-	20
Professionsbacheloruddannelse	33	-	3	-	36	15	-	1	-	16
Ingen registrering .....	-	-	-	47	47	-	-	-	23	23
I alt .....	107	17	46	47	217	49	8	20	23	100

Note: Inkluderer kun den 3 årige gymnasiale uddannelse

Kilde: Grønlands Statistik- se tal i Statistikbanken (<http://bank.stat.gl/UDDTRGU2>).

## **Metode**

### **Formål**

Formålet med denne statistik er at måle andelen af studenter fra gymnasiet, som fortsætter i og gennemfører en videre uddannelse indenfor 1-10 år.

### **Datagrundlag**

Statistikken er lavet på baggrund af de eksisterende registre, som ligger til grund for statistikken over gennemførte uddannelsesforløb, påbegyndte uddannelsesforløb og aktive studerende for perioden 2003 og frem.

Den tidligere gymnasiale uddannelse ”1-årigt studieforberedende kursus for voksne”, er ikke inkluderet i datagrundlaget.

### **Metode**

De studerende, som har gennemført en gymnasial uddannelse, sammenkøres for de efterfølgende 1-10 år efter slutåret med registrene over påbegyndte uddannelsesforløb, gennemførte uddannelsesforløb og aktive studerende.

For hvert år får de studerende en status, der angiver, om de er aktive på en uddannelse, eller om de har gennemført uddannelsen i ét af de forudgående kalenderår. Personer, som efter gymnasiet har påbegyndt en uddannelse, men ikke er registreret som værende aktive eller har gennemført uddannelsen, får statussen ”afbrudt”. De personer, som ikke er påbegyndt en uddannelse efter gymnasiet, får statussen ”ej påbegyndt”.

### Statustidspunkt

Angiver det antal år efter en gennemført gymnasial uddannelse, hvor uddannelsesstatus opgøres pr. 31. december.

### Uddannelsesniveau

Uddannelsesniveaulet klassificeres efter International Standard Classification of Education (ISCED) 2011. Grønlands Statistik har udgivet en uddannelsesnomenklatur, der gør det muligt at se præcis, hvilke uddannelser, der indgår i et givet uddannelsesområde eller ISCED-kategori. Nomenklaturen kan findes på [www.stat.gl](http://www.stat.gl) under Uddannelse. Klik på den seneste publikation og derefter på Metode.

### Uddannelsesstatus

Angiver personens uddannelsesstatus ultimo året på det valgte statustidspunkt. Uddannelsesstatussen er opgjort i følgende rækkefølge:

1. aktiv i uddannelse
2. gennemført uddannelse
3. afbrudt uddannelse
4. ej påbegyndt uddannelse

### **Opgørelse**

Statistikken over overgangen fra gymnasial uddannelse til videre uddannelse opgøres som antallet af personer, som er aktiv, har gennemført, afbrudt eller ikke er påbegyndt en uddannelse 1-10 år efter, at de har gennemført en gymnasial uddannelse.

Tabellerne opgøres efter påbegyndt uddannelsesniveau, gymnasial afgangsinstitution og køn.

### Begrænsninger og faldgruber

I statussen "afbrudt" indgår også studerende under orlov.

Statistikken tager udgangspunkt i personer, som har gennemført en gymnasial uddannelse. De personer, som efterfølgende flytter fra Grønland og tager en uddannelse uden om det grønlandske uddannelsesstøttesystem, vil indgå med statussen "ej påbegyndt uddannelse".

I statistikbanktabellen indgår en person kun én gang. Det betyder at tabellen ikke viser alle personer, som påbegynder et givent uddannelsesniveau. Fx vil personer, som påbegynder en videregående uddannelse efter tidligere at have gennemført en erhvervsuddannelse, stå opgjort under de videregående uddannelser med statussen "aktiv". Ligeledes vil personer, som afbryder en videregående uddannelse efter tidligere at have gennemført en erhvervsuddannelse, vil stå opgjort under erhvervsuddannelserne med statussen "gennemført".

---

#### Signatur forklaring:

... Oplysninger foreligger ikke  
.. Oplysninger for usikre til at angives eller diskretionshensyn  
. Tal kan efter sagens natur ikke forekomme  
0 Mindre end halvdelen af den anvendte enhed  
- Nul  
\* Foreløbigt eller anslået tal

Eventuel henvendelse

Emil Malta

E-mail: [emim@stat.gl](mailto:emim@stat.gl)

Uddannelse

Grønlands Statistik  
Postboks 1025 · 3900 Nuuk  
Tlf.: +299 34 57 70 · Fax: +299 34 57 90  
[www.stat.gl](http://www.stat.gl) · e-mail: [stat@stat.gl](mailto:stat@stat.gl)

